

Nuoren viljelijän aloitustuki

Sisä-Suomen elinvoimakeskus / Kaisa Valaja
Omistajanvaihdospäivä 9.4.2026 Mustiala



Tilanpidon aloittamisen rahoitus aloitustuella

- Avustus
- Korkotuki
- Varainsiirtoverovapaus
- (Valtiontakaus)

Omistajanvaihdosta ei aloiteta aloitustukea hakemalla.
Aloitustuen haku vasta sitten kun suunnitelmat ja asiakirjat ovat valmiina.



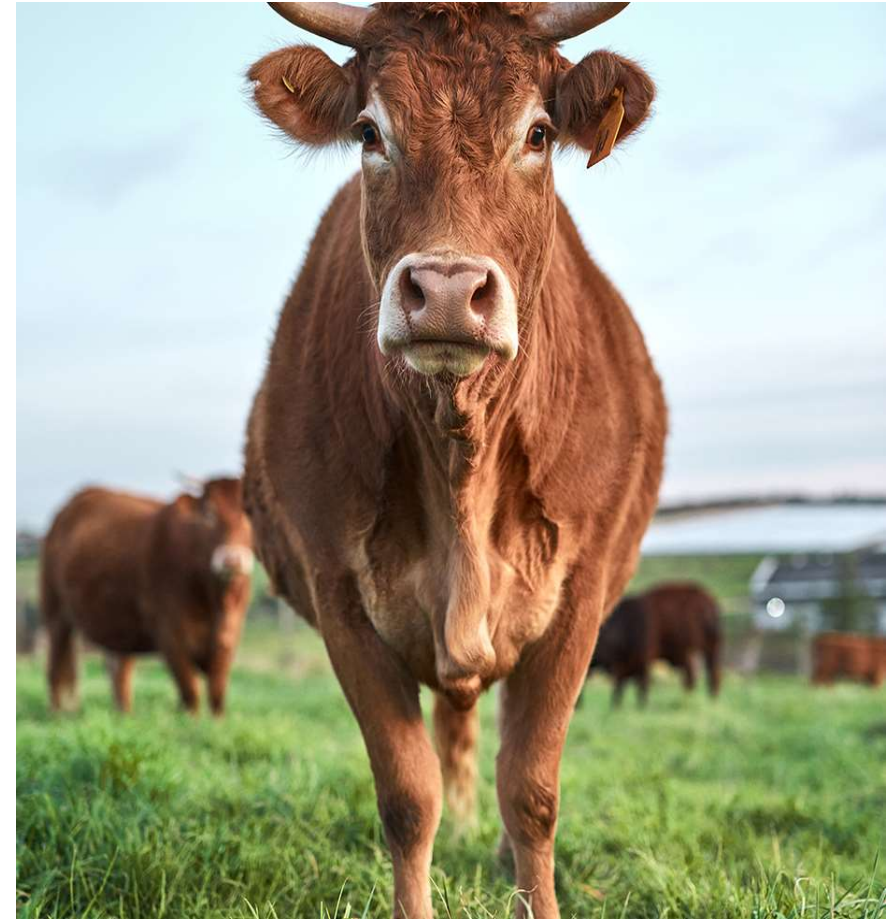
Tukijaksot

Aloitustukea voi hakea jatkuvasti mutta vain sähköisesti Hyrrässä

<https://hyrra.ruokavirasto.fi/login.html>

Hakemukset ratkaistaan tukijaksoittain, jotka ovat:

- 1) 16 päivästä lokakuuta 15 päivään tammikuuta;
- 2) 16 päivästä tammikuuta 15 päivään maaliskuuta;
- 3) 16 päivästä maaliskuuta 15 päivään elokuuta;
- 4) 16 päivästä elokuuta 15 päivään lokakuuta.



Aloitustukihakemukseen tarvittavat liitteet 1/3

Puuttuvilla liitteillä suuri merkitys hakemuksen käsittelyyn

Liiketoimintasuunnitelma Inro 3430 ja siihen liittyvät taloussuunnitelma-laskelmat. Tukipäätöksellä sitoudut liiketoimintasuunnitelman noudattamiseen joten mieti ja laadi huolella niin että voit myös toteuttaa.

Pankin luottolupaus korkotukilainasta Inro 3311



Aloitustukihakemukseen tarvittavat liitteet 2/3

Jäljennös kauppakirjasta, lahjakirjasta, vuokrasopimuksesta tai muusta vastaavasta saantoasiakirjasta (useimmiten luonnos)

Jäljennökset lisävuokrasopimuksista (tarvittaessa, mutta yleensä selvitetään pelkästään liiketoimintasuunnitelmassa)

Jäljennös hakijan viimeisimmästä verotuspäätöksestä

Jäljennös luopujan/(hakijan) verolomakkeesta 2 (maatalouden veroilmoitus)



Aloitustukihakemukseen tarvittavat liitteet 3/3

Jäljennös koulutodistuksista (hankittu koulutus ja työkokemus tai sitoumus koulutuksen hankkimisesta 36 kk kuluessa tuen myöntämisestä selvitetään myös liiketoimintasuunnitelmassa)

Tarvittaessa yhtymäsopimus (**HUOM!** Jos maatalousyhtymän muodostavat luopuja ja jatkaja yhdessä ->jatkuva ja tosiasiallinen päätäntävalta on oltava nuorella viljelijällä)

Hyrrän näyttölomakkeille tallennettavat tiedot

Aloitustukihakemuksissa jonkin verran puutteita:

- Hankesuunnitelma / maatalan kehittämistoimenpiteet -> mitä tarkoittaa käytännössä?
- Seurantatiedot / tavoitteet
- Luottolupauksen tiedot

Nämä puutteet johtuvat useimmiten siitä, että hakemuksessa ei ole vielä varsinaista ko. liitettä (liiketoimintasuunnitelma ja luottolupaus).

Seurantavuosi on neljäs kalenterivuosi tuen myöntämivuoden jälkeen, Hyrrässä vielä vanhaa tietoa.

Aloitustuen valintakriteerit

1. Yritystoiminnan taloudelliset edellytykset
2. Tilan tuotantoedellytykset
3. Tilan kehittämistoimet ja toiminnan kestävyys

Hakemukset pisteytetään ja arvioidaan valintakriteerien mukaan. Valintakokous vahvistaa pisteet ja valitsee rahoitettavat hakemukset.



Aloitustuen määrä

Tuki / 80 000 €

Maatalouden yrittäjätulo vähintään 22 000 €/v

Avustus 40 000 €

Korkotuen ja varainsiirtoverovapauden arvo enintään 40 000 €, josta korkotuen määrä enintään 35 000 €



Korkotukilaina maatalan ja/tai maatalousirtaimiston hankintaan

Korkotukilainan enimmäismäärä voi olla enintään 80 % hyväksyttävistä kustannuksista

Korkotukilainaa maatalan ja/tai maatalousirtaimiston hankintaan voidaan myöntää yhteensä enintään 250 000 €

Korkotuen määrä on 3 %-yksikköä

Lainan saaja maksaa lainasta vähintään 1 % vuotuista korkoa



Korkotukilainan korkotuen maksu ei rajaudu enää viiteen vuoteen aloitustuessa vaan sen maksu voi jatkua niin kauan kuin sitä riittää

Aloitustuen myöntämisen edellytyksiä 1/2

Nuoren viljelijän aloitustukea voi saada vain hakija, joka on hakemuksen vireilletulohetkellä alle 41-vuotias ja jonka tilanpidon aloittamisesta on kulunut alle kaksi vuotta tai tilanpitoa ei ole vielä aloitettu.

Aiempi maataloustoiminnan harjoittaminen voi vaikuttaa tuen saamiseen ->selvitettävä onko muodostunut yrittäjätuloa.

Voit aloittaa tilanpidon joko ostamalla tai vuokraamalla maatilan.

Aloitustuen myöntämisen edellytyksiä

2/2

yhtymän osakkaat (=luonnolliset henkilöt) voivat kukin saada nuoren viljelijän aloitustuen, jos kaikki osakkaat täyttävät ehdot (ikä, ensimmäistä kertaa tilanpidosta vastaavaksi elinkeinonharjoittajaksi, yrittäjätulo)

maatilaa kohden voidaan myöntää vain yksi aloitustuki silloin, kun hakijoina ovat puoliset yhdessä omistamansa tilan osalta; puolisoitten yrittäjätulo yhdessä täyttää edellytyksen

maatalouden rakennetukilain mukaan tuen saajana on yhteisö, ei yksittäinen osakkeenomistaja -> tuki myönnetään yhteisölle oikeushenkilönä, ja siksi osakkeenomistajien lukumäärän mukaan tukea ei myönnetä -> vain yksi nuoren viljelijän aloitustuki

Aloitustuen (avustus) maksaminen

Aloitustuen saaja hakee itse maksatusta Hyrrässä

Aloitustuen avustusosuus maksetaan kahtena saman suuruisena eränä.

Avustuksen ensimmäisen erän maksamisen edellytyksenä on, että tuen saaja esittää selvityksen tilanpidon aloittamisesta (lopullinen saantokirja)

Avustuksen toisen erän maksamisen edellytyksenä on liiketoimintasuunnitelman toteuttaminen (kehittämistoimenpiteet on tehty ja koulutus suoritettu)

Toinen erä on kuitenkin haettava viimeistään 3,5 vuoden kuluttua tukipäätöksen tekemisestä.

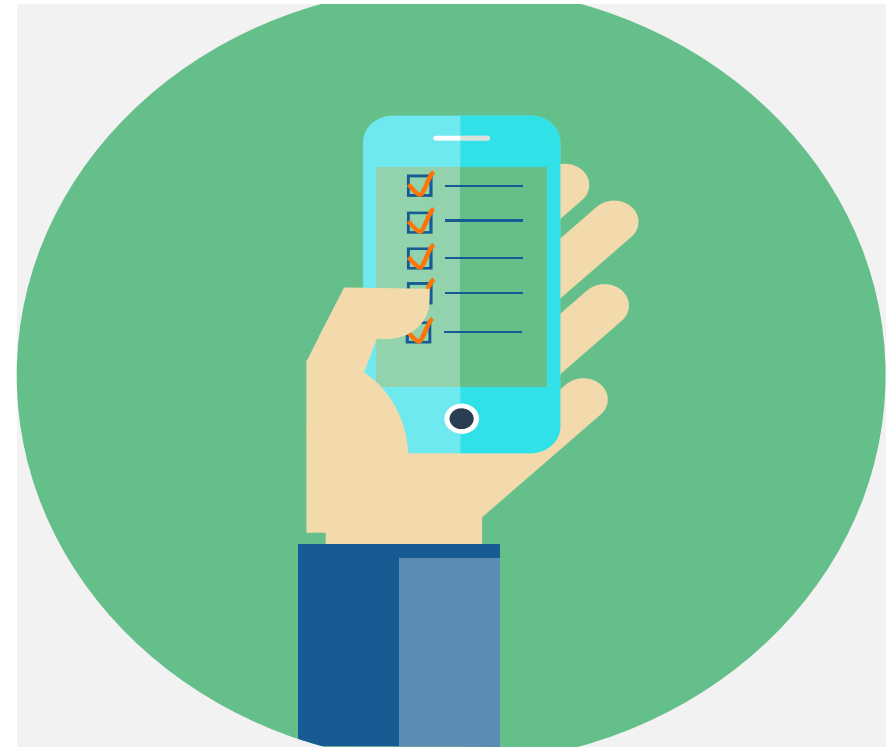
Aloitustukeen liittyvän lainan nostaminen

Tilanpito aloitettu (lopullinen saantokirja)

Nostolupahakemus Hyrrässä

Nostolupapäätöksen jälkeen pankkiin

Korkotukilaina saadaan nostaa enintään kahdessa erässä



Todistus varainsiirtoverovapaudesta

Jos nuoren viljelijän aloitustuki maanhankintaan on myönnetty maatalouden rakennetukilain (1476/2007) mukaisena lainana, tuen saaja voi saada vapautuksen veron suorittamisesta toimittamalla elinvoimakeskukseen jäljennöksen (sähköpostilla) korkotukilainan velkakirjasta verovapaustodistuksen antamista varten

HUOM! Velkakirjassa on oltava päiväys ja allekirjoitus tai tiedot sähköisen allekirjoituksen ajankohdasta



Lisätietoja ja yhteystiedot

<https://www.ruokavirasto.fi/tuet/maatalous/nuoren-viljelijan-tuet/nuoren-viljelijan-aloitustuki/>



Investointituki ja nuoren viljelijän aloitustuki

Rahoitusasiantuntija Kaisa Valaja, p. 0295 025 103

Rahoitusasiantuntija Mikko Teivaala, p. 0295 036 108

Avustuksen maksu, nostoluvat, varainsiirtoverovapaustodistukset

Maksatusasiantuntija Kirsi Ilvesviita-Koljonen, p. 0295 025 048

Maksatusasiantuntija Tero Nurmi, p. 0295 036 022

Kiitos mielenkiinnosta!

Tavataan ja jutellaan!